

단말기-ONECAP 사용 매뉴얼 (Ver 1.6)

2017. 1

금융결제원 VAN사업실



※ Revision History

버전	작성일자	주요 업데이트 내역	비고
Ver1.0	2016.11.18.	- 최초 작성	
Ver1.1	2016.11.28.	- ONECAP 설정방법 추가 보완 - 시작프로그램 등록방법 추가	
Ver1.2	2016.12.07.	- 단말기 보안업데이트 관련 추가 보완 - 리더기요청 취소 단축키 추가	
Ver1.3	2016.12.08.	- PC-CAT 관련 추가 - 다운로드 프로그램 사용법 추가	
Ver1.4	2016.12.20.	- 기타사용(키보드 단축키) 추가	
Ver1.5	2016.12.26.	- 키보드 단축키 변경	
Ver1.6	2017.01.05.	- 실행시 최소화(트레이 전환) 추가	

1. 결제단말기 설정

가. 통신 설정

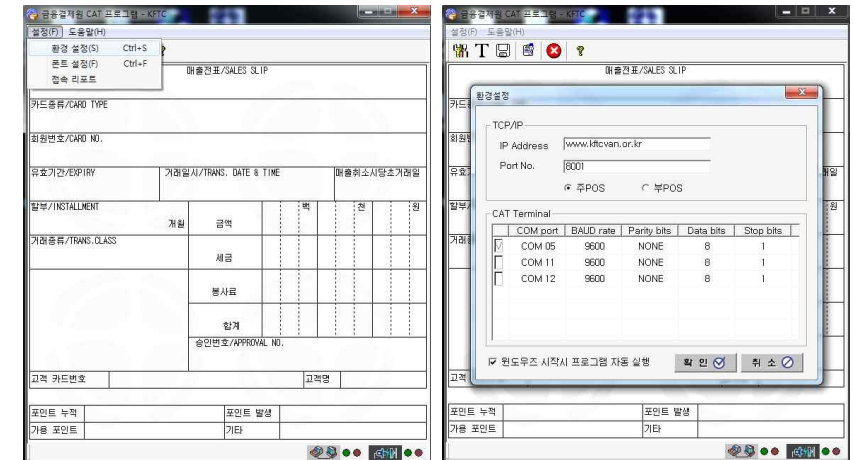
1) PC-CAT 사용

- 홈페이지(www.kftcvan.or.kr) 로그인 → [이용안내] → [S/W다운로드] → [다운로드게시판] → 글제목 “CAT” 검색(대문자) → 보안용 PC-CAT 프로그램 게시글의 첨부파일 다운로드 후 인스톨
- [시작] → [금융결제원 CAT프로그램] 실행
- [설정] → [환경설정] → [IP Address: www.kftcvan.or.kr] [Port: 8002]
- 단말기와 PC를 케이블선으로 연결(단말기 전용선포트)
- 특수 [1234] 입력 → 9. 통신 → 통신설정 [2. ADSL] 입력

<단말기 케이블 포트>



<PC-CAT 설정화면>



2) LAN 사용

- 단말기의 LAN포트에 인터넷 LAN선 연결
- 특수 [1234] 입력 → 9. 통신 → 통신설정 [4. LAN] → LAN 설정 [2. IP 설정] → 단말기 IP 설정 [1. 유동 IP] * → 서버 IP 설정[1. 도메인명 사용] → TCP/IP 접속포트 [08002] 입력 → MAC ADDRESS? 입력 → 전화선접속여부 [2. 아니오] * 고정 IP를 사용 시 [2. 고정 IP] → IP 입력(이하 동일)

나. 단말기 프로그램 업데이트

1) TMS 다운로드

- 특수 [1234] 입력 → 12. TMS → 1. 현재정보표시 → 종류, 버전, 날짜 확인 후 최신버전이 아닐 경우 Update 진행
- 특수 [1234] 입력 → 12. TMS → 2. 다운로드 → TMS 다운로드 비밀번호 [0519] 입력 → 현 종류 [1300] 입력, 현 버전 [빈 칸] 입력 → [1. 예] 입력

2) 단말기 비보안->보안 업데이트*

- ① 특수 [1234] 입력 → 12. TMS → 2. 다운로드 → TMS 다운로드 비밀번호 [0519] → 현 종류 [0100] 입력, 현 버전 [빈 칸] 입력 → [1. 예] 입력
 - ② 동일한 방식으로 현 종류 [1101] 입력, 현 버전 [빈 칸] 다운로드 수행
 - ③ 동일한 방식으로 현 종류 [1300] 입력, 현 버전 [빈 칸] 다운로드 수행
- * 업데이트 진행 중 단말기 전원 off시 프로그램 오류 발생하니 주의요망
- * 단말기 초기화면에 [RSA키 다운로드요망] 문구출력 시 ①~③ 과정 재시도

3) 메모리 초기화(권장)*

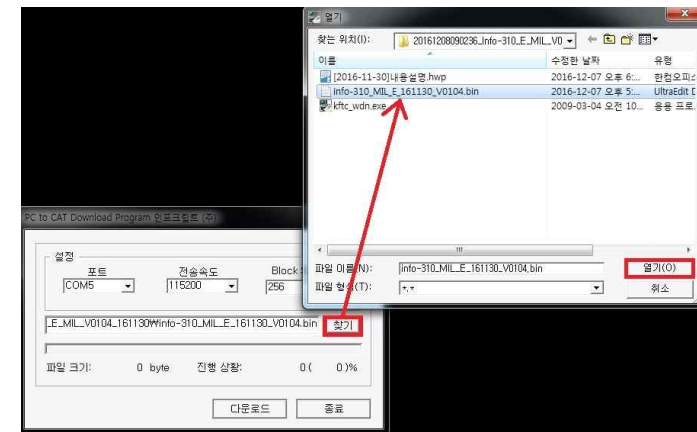
- 특수 [1234] 입력 → [99] 입력 → 메모리초기화 비밀번호 [0402] → 메모리초기화여부 [1. 예] 입력 → 메모리초기화 [종료]
- * 메모리초기화 시 통신설정 초기화되므로, 가. 통신설정을 재실행

다. 시리얼 이용 프로그램 업데이트*

- 단말기와 PC를 케이블선으로 연결(단말기 전용선포트)
- 홈페이지(www.kftcvan.or.kr) 로그인 → [이용안내] → [S/W다운로드] → [다운로드게시판] → [나라사랑] 게시글 첨부파일 다운로드 → kftc_wdn.exe 실행
- <단말기 설정> 특수 [1234] 입력 → [95] 입력 → 프로그램다운로드 비밀번호 [0519] 입력 → [1.단말기 수신] 입력
- <kftc_wdn 프로그램 설정> 단말기 연결된 포트 [COM #] 선택 → [찾기] → 해당 단말기 프로그램[.bin] 파일 선택 후 [열기] → [다운로드] → 진행상황 [100%] 시 [종료] 클릭

* 시리얼을 이용하는 경우 나. 단말기 프로그램 업데이트 의 2) 단말기 비보안->보안 업데이트 는 수행 불가

<kftc_wdn 프로그램 사용화면>



2. 결제단말기 연결 및 설정방법

가. 연결방법

1) 단말기 - POS(PC) 간 연동을 위한 연결

- 단말기의 ‘보조라인’ 포트와 POS(PC)의 시리얼 포트(COM1)를 CAT 케이블로 연결
- 단말기의 ‘보조라인’ 포트에 CAT 케이블 연결

나. 단말기 설정방법

1) 결제단말기 설정

- 특수 [1234] 입력 → 11. 장치 → 수표인식기사용 [2. 아니오] → 전자서명사용 [1. 예] → 전자서명필수여부 [2. 아니오] → 서명입력대기시간초과시 [2. 초기화면복귀] → 5만원이하무서명? [1. 예] → 금전함 사용 [1. 예] → 금전함 사용방법 [2. 수동] → K-Cash POS/RF [3. 카드리더기사용] → 리더기 연동속도 [4. 115200] → 종료버튼

* 밑줄 친 부분은 전자서명패드를 이용해 전자서명을 입력받을 수 있도록

설정된 것으로 가맹점의 운영방법에 맞게 설정값을 입력

3. ONECAP 설정방법

가. 설정방법

1) 단말기 - ONECAP(PC) 간 연동

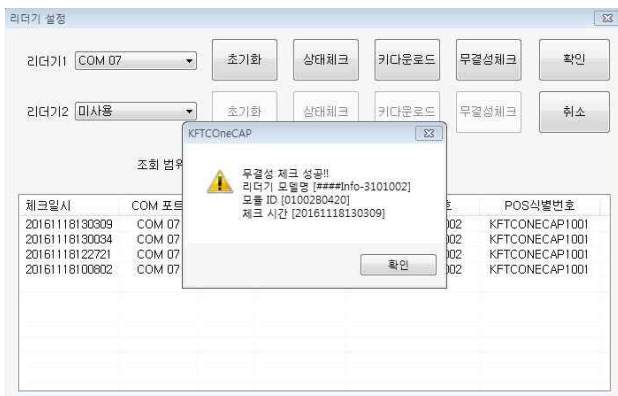
- KFTCOneCAP.exe 실행(실행 시 자동으로 단말기 무결성 체크를 하지만, 최초 설정 시 반드시 아래의 수동 무결성 체크 수행요망)
- 자동 최소화되어 우측하단에 트레이로 내려가기 때문에 아이콘 클릭하여 화면 최대화 필요

<KFTCOneCAP최초 실행 시 최소화(트레이)화면>



- [리더기 설정] 버튼 클릭 → 리더기1(또는 리더기2) 선택박스에 연결된 포트 선택(윈도우 장치관리자에서 확인가능) → [무결성체크] 버튼 클릭 → 체크 성공 시 [무결성체크 성공] 알림창 팝업 → [확인] 클릭

<무결성체크* 시 성공화면>

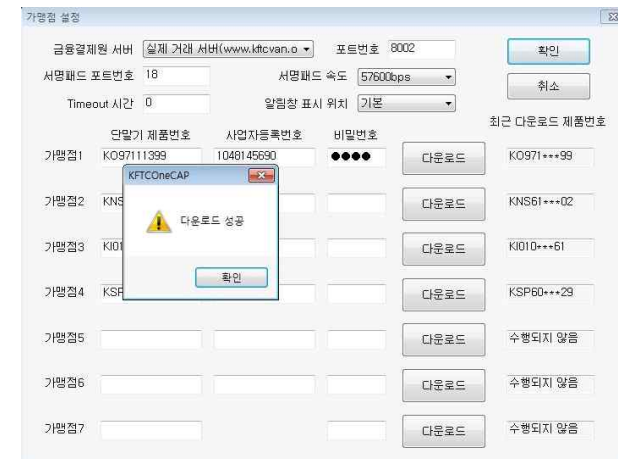


* 리더기 포트가 바뀌는 경우 반드시 무결성체크 요망

2) 가맹점 및 키 다운로드

- [가맹점 설정] 버튼 클릭 → 금융결제원 서버 선택박스에 [실제 거래 서버(www.kftc.or.kr)] 선택 → 포트번호 [8002] → 가맹점에 [단말기 제품번호], [사업자등록번호], [비밀번호] 입력 후 다운로드 버튼 클릭 → 다운로드 성공 시 알림창 팝업 → [확인] 클릭

<가맹점 다운로드 시 성공화면>



- [리더기 설정] 버튼 클릭 → [키다운로드] 버튼 클릭 → 다운로드 성공 시 알림창 팝업 → [확인] 클릭

3) 서명패드 - ONECAP(PC) 간 연동

- [가맹점 설정] 버튼 클릭 → 서명패드 포트번호 입력 → 서명패드 속도 선택 박스에 [57600bps] 선택 → Timeout 시간 입력* → [확인] 클릭

* 초기값 '0' 으로 설정 시 요청으로부터 30초(권장시간) 대기(리더기, 서명패드)

<서명패드 설정 화면>

4) 기타 사용(키보드 단축키)

- 리더기, 핀패드 요청취소(Alt + C)
- 현금영수증 핀패드입력 중 MSR로 전환 (Alt + D)

나. 기타 설정방법

1) 전표 설정

- [전표 설정] 버튼 클릭 → 전표출력여부 [예], 프린터 포트번호 [단말기 포트], 프린터 속도 [단말기 속도] 입력 → 전표출력 메시지 입력* → [확인] 클릭

* 번호는 영수증 출력 시 Line을 의미

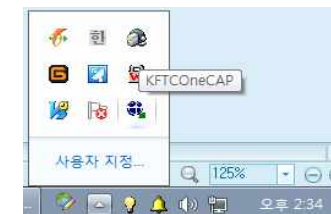
(예: MSG1에 적힌 메시지는 전표의 추가 출력부분 중 첫 번째 줄을 의미)

<전표출력 설정 화면>

2) 프로그램 최소화

- [최소화] 버튼 클릭 시 프로그램 창 트레이로 전환

<트레이 화면>



3) 시작프로그램 등록방법

- 윈도우 좌측하단 시작버튼을 클릭하여 시작프로그램 항목에서 우클릭 후 열기를 클릭
- 시작프로그램 폴더에 KFTCOneCAP.exe파일(또는 바로가기)을 넣음

<시작프로그램 등록 화면>

